



INSTRUKCJA OBSŁUGI I MONTAŻU PROGRAMATORA TYGODNIOWEGO

IMPORTER



ATLANTIC POLSKA Sp. z o.o.
ul. Płochocińska 115
03-044 Warszawa
e-mail: serwis@atlantic-polska.pl
[http:// www.atlantic-polska.pl](http://www.atlantic-polska.pl)

DT 2008/2

DIGI Pilot

Atlantic
Thermor


PRZED ROZPOCZĘCIEM MONTAŻU URZĄDZENIA NALEŻY ZAPOZNAĆ SIĘ Z NINIEJSZĄ INSTRUKCJĄ

NALEŻY ZACHOWAĆ NINIEJSZĄ INSTRUKCJĘ OBSŁUGI

MONTAŻ URZĄDZENIA (POD RYGOREM UTRATY GWARANCJI) NALEŻY PRZEPROWADZAĆ W OPARCIU O NORMY OBOWIĄZUJĄCE W DANYM KRAJU ORAZ INFORMACJE ZAWARTE W NINIEJSZEJ INSTRUKCJI

I – DANE TECHNICZNE

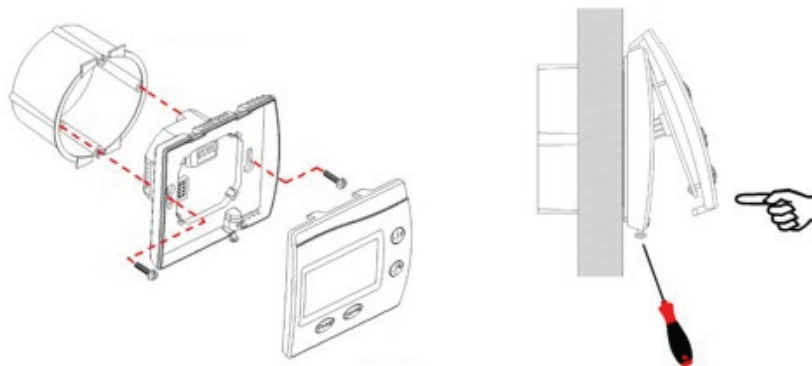
1.1 – PARAMETRY PRACY

- zasilanie: 230 V~/50 Hz,
- zużycie energii: 1 VA,
- wymiary: wys. 84,7 mm, szer. 89,5 mm, część widoczna 20,4 mm, część zamocowana 28,5 mm,
- przyłącze elektryczne: kabel o przekroju 1,5 mm²,
- montaż: w puszcze przyłączeniowej o średnicy 60 mm,
- temperatura robocza: 0 do +40°C,
- stopień ochronności: IP 31 ,
- wyjścia przewodu sterującego: w zależności od modelu, 1 lub 2 wyjścia przewodu sterującego 6-stopniowego zgodnie ze standardem GIFAM,
- każde wyjście może sterować maksymalnie 15 urządzeniami grzewczymi (impedancja 200 kΩ) lub 7 urządzeniami (impedancja 100 kΩ),
- wilgotność: maks. 90% w temp. 20°C

1.2 – MONTAŻ

DIGI Pilot składa się z 2 części:

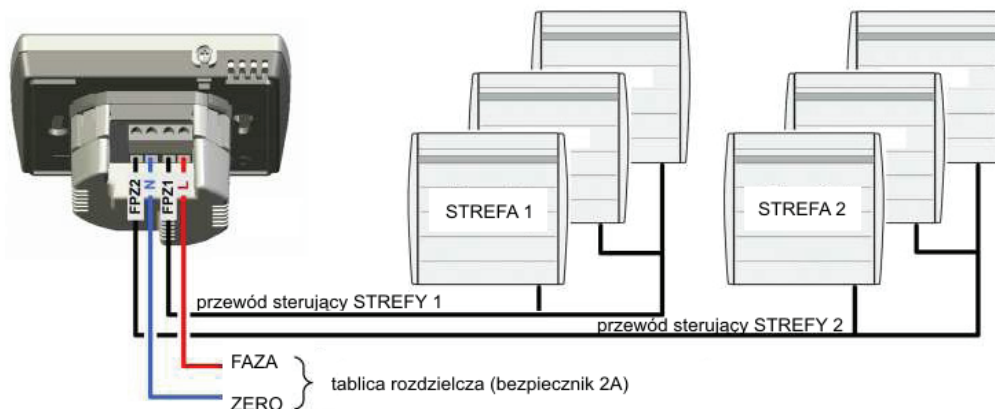
- panelu przedniego (demontowanego przy pomocy śruby blokującej),
- podstawy przeznaczonej do umieszczenia w puszcze przyłączeniowej o średnicy 60 mm (rys).



II – PODŁĄCZENIE ELEKTRYCZNE

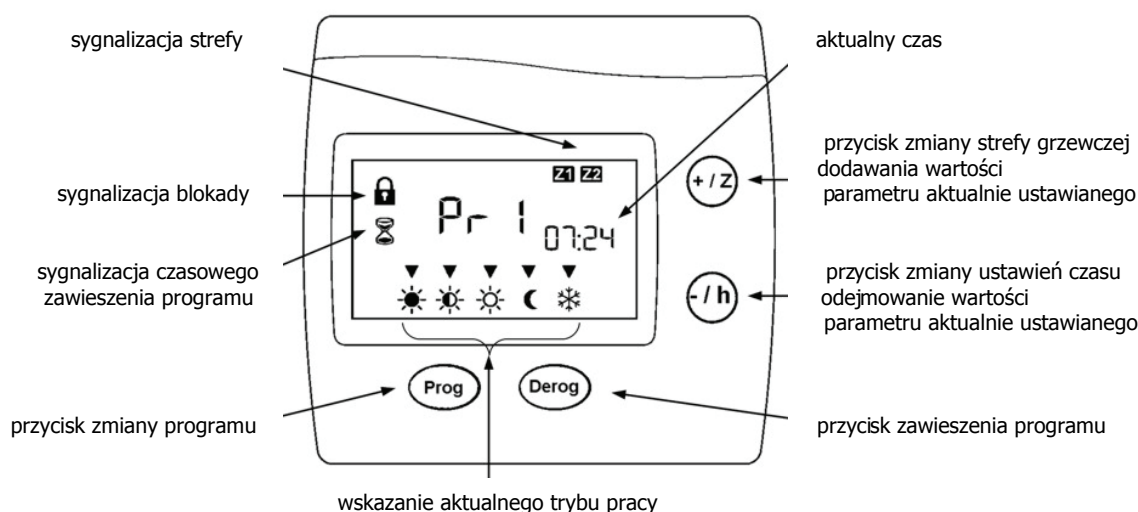
2.1 – OKABLOWANIE

W razie braku połączenia (na przykład na skutek przestawienia przewodu zerowego lub sterującego) DIGI Pilot wyświetla na swym ekranie informację o błędach **Err** (błąd) lub **Z1** (strefa 1) i/lub **Z2** (strefa 2). Należy wówczas odciąć zasilanie i ponownie sprawdzić poprawność okablowania.



III - UŻYTKOWANIE

3.1 – OPIS URZĄDZENIA



BEZ JAKIEJKOLWIEK PAŃSTWA INGERENCJI, CODZIENNIE BĘDZIE DZIAŁAŁ TEN SAM PROGRAM LUB STAŁY TRYB GRZANIA
NACIŚNIĘCIE DOWOLNEGO PRZYCISKU UAKTYWNIĄ PODŚWIETLENIE PANELU

3.2 – TRYBY PRACY

- CONFORT** ☀️: oznacza ustawienie temperatury indywidualnej dla każdego z urządzeń grzewczych, tak aby uzyskać temperaturę tzw. komfortową.
- CONFORT-1°C** ☀️: oznacza obniżenie temperatury w pomieszczeniach o -1°C w stosunku do temperatury komfortowej. Tryb ten jest zalecany np. podczas nieobecności użytkowników w domu krócej niż 2 godziny.
- CONFORT-2°C** ☀️: oznacza obniżenie temperatury w pomieszczeniach o -2°C w stosunku do temperatury komfortowej. Tryb ten jest zalecany np. podczas nieobecności użytkowników trwającej 2-4 h.
- Eco** ☾: oznacza obniżenie temperatury w pomieszczeniach o -3,5°C w stosunku do temperatury komfortowej. Tryb ten jest zalecany np. podczas nieobecności użytkowników w domu powyżej 4 h.
- HORS GEL** ❄️: pozwala utrzymać stałą temperaturę w pomieszczeniach na poziomie +7°C.
(anty zamrażanie)

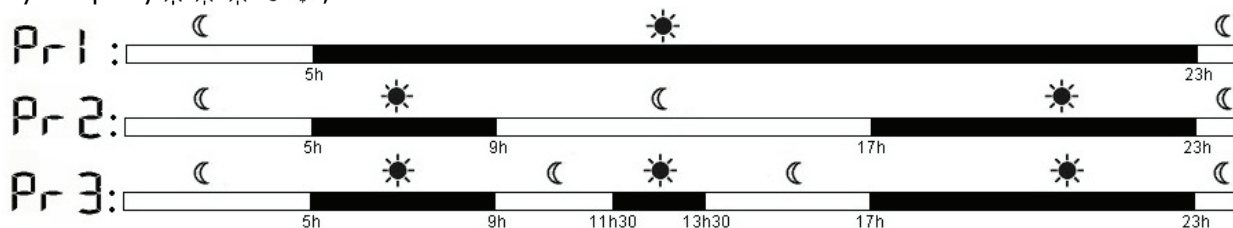
3.3 – USTAWIENIE ZEGARA

- ➡ przytrzymać wciśnięty przycisk (-/h) przez 4 sek. (cyfry godzin migają),
- ➡ użycie przycisków (+/z) lub (-/h) pozwala na ustawienie konkretnej godziny,
- ➡ odczekać 4 sek. aby przejść do ustawienia minut (cyfry minut migają),
- ➡ ustawić minuty przy pomocy przycisków (+/z) lub (-/h),
- ➡ odczekać 4 sek. (koniec migania minut) w celu zakończenia ustawiania.

ODCIĘCIE ZASILANIA LUB BRAK NAPIĘCIA SIECIOWEGO PRZEKRACZAJĄCY 5 min. POWODUJE
KONIECZNOŚĆ PONOWNEGO USTAWIENIA ZEGARA

3.4 - PROGRAMY

DIGI Pilot oferuje 3 możliwe do wyboru programy fabryczne **Pr1** **Pr2** **Pr3** zapisane w pamięci programatora (nie podlegają modyfikacji) lub jeden z trybów (stały) możliwy do wyboru spośród trybów pracy ☀ ☀ ☀ ☾ * ,



Naciskając sukcesywnie przycisk , istnieje możliwość wyboru programu lub trybu

- ⇒ aby wybrać tryb stały ☀ ☀ ☀ ☾ * należy sukcesywnie naciskać przycisk **Prog** aż wyświetlić się na ekranie tryb KOMFORT * ,
- ⇒ następnie należy sukcesywnie przyciskać **Derog** aż do uzyskania odpowiedniego trybu ogrzewania.

3.5 – CZASOWE ZAWIESZENIE PRACY PROGRAMU

Istnieje możliwość czasowego zawieszenia pracy danego programu.

W tym celu należy:

- ⇒ sukcesywnie przyciskać **Derog** aż do uzyskania odpowiedniego trybu ogrzewania ☀ ☀ ☀ ☾ * ,
- ⇒ za pomocą przycisków **+/-** lub **1/h** zwiększyć/zmniejszyć wartość żądanego czasu na który wybrany przez nas program ma zostać zawieszony,
- ⇒ po upływie tego czasu nasz programator powróci do uprzednio zaprogramowanego trybu

3.5 – ZAWIESZENIE PRACY PROGRAMU Z AUTOMATYCZNYM POWROTEM DO USTAWIEŃ

Istnieje możliwość czasowego zawieszenia ustawionych uprzednio parametrów pracy programatora z możliwością powrotu do pierwotnie wybranego programu.

W tym celu należy:

- ⇒ sukcesywnie przyciskać **Derog** aż do uzyskania żądanego przez nas trybu pracy ☀ ☀ ☀ ☾ * ,
- ⇒ przy najbliższej zmianie trybu pracy zapisanej w bieżącym programie nasz programator automatycznie powróci do ustawień w zadanym programie **Pr1** **Pr2** **Pr3** ,

3.5 – BLOKADA USTAWIEŃ np. PRZED DZIEĆMI

W tym celu należy:

- ⇒ nacisnąć i przytrzymać równocześnie przyciski **Derog** i **1/h** przez 5 s,
- ⇒ symbol pojawi się na wyświetlaczu.

3.6 – POWRÓT DO USTAWIEŃ FABRYCZNYCH

Nacisnąć równocześnie i przytrzymaj wszystkie 4 przyciski znajdujące się na panelu programatora.

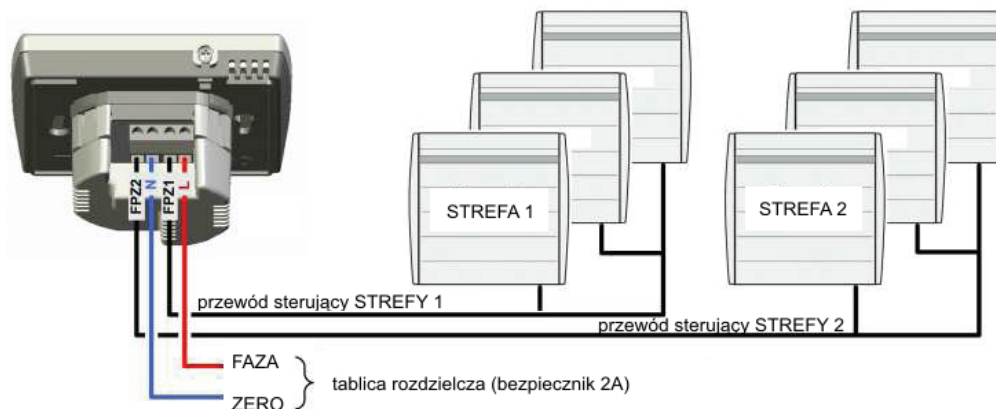
3.7 - WYGASZENIE EKRANU

Wygazzenie ekranu programatora następuje samoczynnie i automatycznie po upływie 4 minut od ostatniej wykonanej czynności.

IV - UWAGI DOTYCZĄCE UŻYTKOWANIA

- ⇒ przed zainstalowaniem programatora upewnij się czy przewód sterujący (przewód czarny) dla każdej ze stref (Z1 i Z2) jest podłączony do puszkii przyłączeniowej,
- ⇒ przewód sterujący to kabel elektryczny (kolor czarny), przez który programator wysyła polecenia (zmiana trybu temperatur KOMFORT, EKO w danym dniu i o danej godzinie) do innych urządzeń grzewczych połączonych szeregowo w sieć grzewczą.
- ⇒ urządzenie wyposażone w programator może sterować pracą maksymalnie **15** innych urządzeń wyposażonych w termostat elektroniczny i pracujących w tej samej strefie grzewczej.

V – TWORZENIE SIECI GRZEWCZEJ



Wszystkie urządzenia pracujące w sieci podłączone do naszego programatora tym samym przewodem sterującym (1 strefa) będą otrzymywać otrzymają te same informacje, stanowią więc będą strefę programowania.

W zależności od naszych upodobań lub potrzeb możemy nasze urządzenia grzewcze pracujące w domu podzielić na 2 niezależne strefy.

DIGI Pilot umieszczony jest z reguły w pokoju dziennym z którego steruje pozostałymi urządzeniami umiejscowionymi w kuchni, jadalni, przedpokoju, sypialniach lub pokojach.

Urządzenia pracujące w 1 strefie muszą być pomiędzy sobą połączone przewodem sterującym.

KONIECZNIE NALEŻY PRZESTRZEGAĆ BIEGUNOWOŚCI PODŁĄCZEŃ WE WSZYSTKICH URZĄDZENIACH NALEŻĄCYCH DO JEDNEJ STREFY GRZEWCZEJ NIEBIESKI-NEUTRALNY (N), BRĄZOWY-FAZA (F)

VI – GWARANCJA

Użytkownik powinien zachować ten dokument w celu przedstawienia go w momencie reklamacji. Gwarancja obejmuje okres 24 miesięcy od daty zakupu urządzenia.

6.1 – WARUNKI GWARANCJI

- urządzenie powinno być zamontowane przez osobę wykwalifikowaną (obowiązkowa jest pieczęć z numerem uprawnień) zgodnie z regułami sztuki zawodu, z obowiązującymi normami i z zaleceniami niniejszej instrukcji,
- urządzenie powinno być eksploatowane w sposób zgodny z jego przeznaczeniem oraz regularnie konserwowane przez użytkownika oraz specjalistę,
- jeśli powyższe warunki są spełnione nasza gwarancja ma zastosowanie poprzez bezpłatną wymianę części uznanych przez serwis autoryzowany za wadliwe, lub w szczególnym wypadku wymiany całego urządzenia na nowe,
- gwarancja jest liczona od daty sprzedaży. W przypadku braku dokumentu zakupu gwarancja będzie obliczana na podstawie daty produkcji zaznaczonej na tabliczce znamionowej urządzenia, powiększonej o 6 miesięcy,
- uszkodzenia wynikające z wadliwej eksploatacji urządzenia (mroz, niewłaściwa biegunowość instalacji elektrycznej, złe podłączenie do instalacji, etc.) nie mogą w żadnym wypadku być przypisane producentowi i będą naprawiane odpłatnie,
- wszelkie części wymienione w czasie trwania gwarancji podlegają ekspertyzie serwisu fabrycznego producenta,
- gwarancja jest ważna wyłącznie na terenie Rzeczypospolitej Polskiej,
- do wykonywania napraw gwarancyjnych uprawnione są wyłącznie autoryzowane przez naszą firmę PUNKTY SERWISOWE,
- kwestie sporne regulowane są przez przepisy Kodeksu Cywilnego art. 577 - 582.

6.2 – GWARANCJA NIE OBEJMUJE USZKODZEŃ POWSTAŁYCH W WYNIKU :

- anormalnych warunków pracy urządzenia :
(usytuowanie urządzenia narażające je na wpływ mrozu lub nadmiernej wilgotności pomieszczeń, uszkodzeń wynikających ze zbyt dużego napięcia energii),
- montażu urządzenia niezgodnego z obowiązującymi normami ,
- braku lub wadliwej konserwacji,
- modyfikację oryginalnych części wyposażenia bez konsultacji z producentem lub używanie części zamiennych nie posiadających homologacji producenta,
- montażu urządzenia przez osobę nie wykwalifikowaną i do tego nie uprawnioną,
- mechanicznych uszkodzeń podczas transportu, nie z winy producenta,

PRODUKTY PRZEDSTAWIONE W TYM DOKUMENCIE MOGĄ BYĆ W KAŻDYM MOMENCIE ZMODYFIKOWANE W CELU ODPOWIEDZI NASZEJ FIRMY NA ROZWÓJ TECHNOLOGII LUB NA ZMIANĘ OBOWIĄZUJĄCYCH W DANYM KRAJU NORM.

