



# INSTRUKCJA OBSŁUGI I MONTAŻU ELEKTRYCZNEJ SUSZARKI ŁAZIENKOWEJ

IMPORTER



ATLANTIC POLSKA Sp. z o.o.  
ul. Płochocińska 115  
03-044 Warszawa  
e-mail: [serwis@atlantic-polska.pl](mailto:serwis@atlantic-polska.pl)  
[http:// www.atlantic-polska.pl](http://www.atlantic-polska.pl)

DD 2006/9

**NICOBAR**

**1000/1800 W**

*Urządzenie, które Państwo nabyli zostało poddane licznym testom i kontrolom, w celu zapewnienia jakości. Dziękujemy za dokonanie wyboru i okazane zaufanie. Mamy nadzieję, że użytkowanie tego urządzenia przyniesie Państwu pełną satysfakcję. Prosimy jedynie o uważne przeczytanie niniejszej instrukcji.*

#### **KILKA PIERWSZYCH RAD:**

*Przeczytaj uważnie instrukcję przed przystąpieniem do instalacji urządzenia. Zachowaj instrukcję po zainstalowaniu urządzenia.*

#### **UWAGA !**

Urządzenie zostało wyposażone w filtr, umieszczony z tyłu urządzenia. Regularne czyszczenie filtra jest niezbędne dla zachowania prawidłowych parametrów pracy urządzenia. (patrz rozdział KONSERWACJA).

Montaż urządzenia na wysokości powyżej 1000 m n.p.m. jest zabroniony. Ten rodzaj urządzenia nie może być użytkowany w funkcji minutnika jako główne i ciągłe ogrzewanie pokoju lub innego pomieszczenia.

#### **MONTAŻ URZĄDZENIA**

##### **1/ GDZIE ZAMONTOWAĆ URZĄDZENIE ?**

Montaż urządzenia należy przeprowadzić zgodnie z prawidłami sztuki instalatorskiej, zaleceniami niniejszej instrukcji oraz obowiązującymi normami. Niniejsze urządzenie wykonane zostało w tzw. II klasie izolacji, nie wymaga więc uziemienia ani zerowania, posiada również ochronę bryzgoszczelną (IP24) umożliwiającą eksploatację urządzenia w miejscach narażonych na wilgoć np. w łazience.

Urządzenie może być zatem zamontowane w przestrzeni 2 łazienki, pod warunkiem że osoba biorąca prysznic lub kąpiel w wannie nie ma możliwości manipulowania układem sterowania. (patrz schemat).

Planując rozmieszczenie urządzenia, należy zachować minimalne odległości w stosunku do innych przedmiotów znajdujących się w danym pomieszczeniu (patrz schemat)

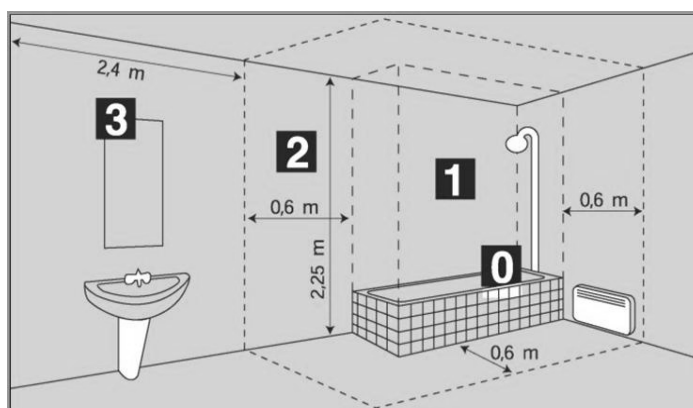
Nie należy montować urządzenia:

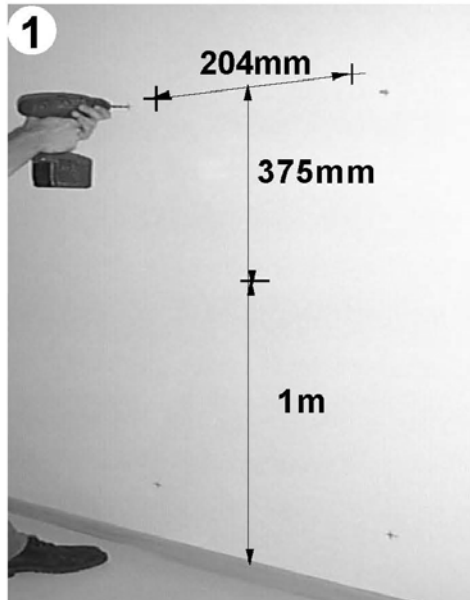
- w przeciągu mogącym zakłócić jego regulację ( w przypadku wentylacji mechanicznej itp.),
- poniżej gniazdka prądu stałego.

##### **2/ JAK ZAMONTOWAĆ URZĄDZENIE?**

W celu przymocowania urządzenia do ściany należy postępować w następujący sposób:

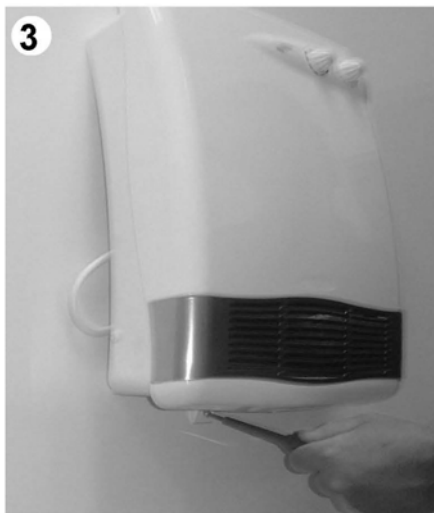
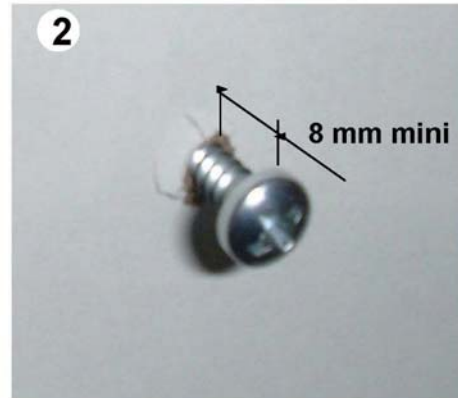
- upewnij się, czy zachowane zostały odpowiednie odległości w stosunku do otaczających przedmiotów - 50 cm powyżej i 30 cm po bokach urządzenia,
- urządzenie powinno być zamontowane na wysokości 1m od podłogi,
- zabrania się montażu urządzenia z kratkami wylotu powietrza umieszczonymi w pozycji górnej urządzenia.





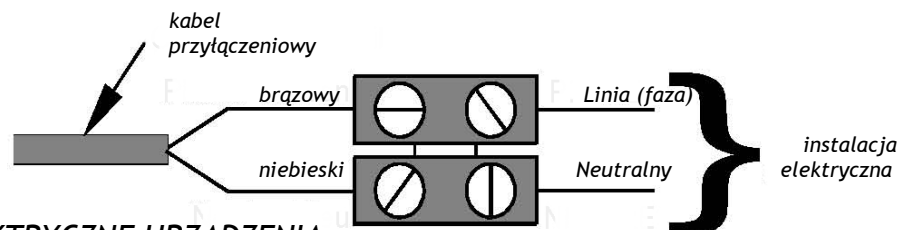
**UWAGA !**

Przed zamontowaniem urządzenia na ścianie należy najpierw zamontować uchwyty na ręczniki (patrz: montaż uchwyty na ręczniki).



Wywiercić 3 otwory w ścianie i umieścić w nich 3 kołki rozporowe, następnie wkręcić 2 górne śruby, pozostawiając minimum 8mm odstępu pomiędzy główką śruby a ścianą.

Zawiesić urządzenie na 2 górnych śrubach. Unieruchomić urządzenie wkręcając dolną (3) śrubę.



**3/ PODŁĄCZENIE ELEKTRYCZNE URZĄDZENIA:**

- urządzenie musi być zasilane prądem o napięciu  $\pm 230V$  i natężeniu 50Hz,
- podłączenie urządzenia do sieci elektrycznej odbywa się za pomocą kabla 2 żyłowego (kolor brązowy - faza, kolor niebieski - neutralny) bezpośrednio do puszkii podłączeniowej.

W pomieszczeniach o dużej wilgotności, takich jak łazienka czy kuchnia, puszka przyłączeniowa powinna być zamontowana minimum 25 cm nad powierzchnią podłogi,

- instalacja elektryczna budynku musi być wyposażona w wyłącznik wielobiegunowy z rozwarciem styków minimum 3 mm,
- podłączenie urządzenia do uziemienia jest zabronione,
- jeżeli kabel zasilania jest uszkodzony lub jest on zbyt krótki, jego wymiany może dokonać jedynie przedstawiciel serwisu autoryzowanego producenta lub osoba o podobnych kwalifikacjach.

## MONTAŻ UCHWYTÓW NA RĘCZNIKI



Położyć urządzenie przy brzegu stołu, na przedniej stronie (ostrożnie, aby nie porysować urządzenia).

W pierwszej kolejności przymocować jedną stronę uchwyty do urządzenia, a następnie silnie odciągając na zewnątrz przymocować drugą stronę uchwyty. Wkręcić 4 śruby, aby unieruchomić uchwyt.



## OBSŁUGA URZĄDZENIA

### 1/ OPIS PANELU STEROWANIA:

dioda sygnalizująca pracę urządzenia

pokrętko regulacji temperatury

pokrętko minutnika



### 2/ NASTAWA TEMPERATURY :

Aby określić pozycję termostatu odpowiadającą wybranej temperaturze, należy postępować w następujący sposób:

- przekręcić pokrętko regulacji temperatury w prawo do oporu i czekać, aż wybrana temperatura ustabilizuje się w danym pomieszczeniu,
- przekręcić pokrętko w lewą stronę, aż do usłyszenia kliknięcia styków kontaktowych termostatu,
- delikatnie przekręcić pokrętko w prawą stronę, pozostawić urządzenie pracujące.

Aby zwiększyć temperaturę otoczenia, należy delikatnie przekręcić pokrętko w kierunku ruchu wskazówek zegara, natomiast aby zmniejszyć temperaturę otoczenia, należy przekręcić pokrętko w przeciwną stronę.

Aby zatrzymać pracę urządzenia, należy przekręcić pokrętko do pozycji ❄.

### 3/ SZYBKIE DOGRZEWANIE POMIESZCZENIA:

- ustawić pokrętko termostatu temperatury na wybraną temperaturę otoczenia,
- ustawić pokrętko minutnik na wybrany okres czasu w którym urządzenie uruchomi swą pełną moc (2000 W).

Urządzenie będzie funkcjonować w trybie ogrzewania przyspieszonego przez określony wybrany czas, następnie powróci ono do pracy w temperaturze odpowiadającej ustawieniom termostatu temperatury przy wykorzystaniu grzałki o mocy 1200 W.

### 4/ PROGRAM ANTYZAMARZANIOWY

Jest to położenie termostatu, która pozwala utrzymać stałą, minimalną temperaturę w pomieszczeniu na poziomie  $+7^{\circ}\text{C}$  - np. podczas naszej długotrwałej nieobecności w domu (zwykle dłużej niż 24 godziny).

W tym celu należy ustawić termostat w pozycji ❄.

## ZALECENIA OBSŁUGI

Każde z urządzeń wyposażone jest w bezpiecznik termiczny. W przypadku niewłaściwej pracy urządzenia lub nadmiernego nagrzewania urządzenia, bezpiecznik automatycznie odetnie dopływ prądu do urządzenia, w celu uniknięcia awarii.

Aby ponownie uruchomić urządzenie należy postępować w następujący sposób:

- wyłączyć zasilanie urządzenia,
- wykluczyć przyczyny niewłaściwego funkcjonowania (przedmioty lub zabrudzenia zatykające kratki wlotu i wylotu powietrza lub przestrzeń między urządzeniem a ścianą),
- zdjąć urządzenie ze ściany, aby sprawdzić stan zabrudzenia filtra powietrza i oczyścić go, jeżeli istnieje taka potrzeba (patrz: punkt KONSERWACJA)
- poczekać około 15 minut,
- przymocować urządzenie do ściany i włączyć do kontaktu.

Jeżeli urządzenie nadal będzie pracować niewłaściwie bezzwłocznie zgłosić się do specjalisty.

Podczas wietrzenia pomieszczeń należy ustawić pokrętko termostatu w pozycji ❄.

## OSTRZEŻENIA

- nie zezwalać, aby ktokolwiek, zwłaszcza dzieci opierały się o urządzenie,
- zabrania się częściowego lub całkowitego zatykania otworów wylotu powietrza z urządzenia ze względu na ryzyko przegrzania,
- nie wkładać przedmiotów i papieru do urządzenia,
- wszystkie czynności (interwencje) dokonywane na elementach będących pod napięciem powinny być wykonane przez wykwalifikowaną osobę.

## W RAZIE PROBLEMÓW

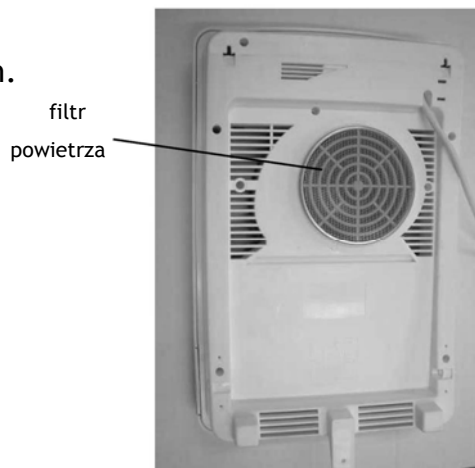
Urządzenie nie grzeje - sprawdzić czy zabezpieczenie instalacji elektrycznej zostało uaktywnione lub czy zbyt duże obciążenie sieci nie odcięło zasilania do urządzenia. Sprawdzić temperaturę powietrza w pomieszczeniu oraz pozycję termostatu.

Urządzenie grzeje cały czas - sprawdzić czy urządzenie nie znajduje się w przeciągu lub czy nie został zmieniony zakres ustawienia temperatury.

## KONSERWACJA

Front urządzenia może być czyszczony wilgotną ścierką, nie wolno używać środków żrących. Aby zachować wydajność działania urządzenia, należy około 2 razy w roku wyczyścić kratki wylotowe przy pomocy odkurzacza lub szczotki, a zwłaszcza filtr powietrza znajdujący się z tyłu urządzenia.

Przedtem należy wyłączyć urządzenie z kontaktu i zdjąć ze ściany.



## GWARANCJA

Użytkownik powinien zachować ten dokument w celu przedstawienia go w momencie reklamacji. Gwarancja obejmuje okres 24 miesięcy od daty zakupu urządzenia.

### WARUNKI GWARANCJI

- ⇒ urządzenie powinno być zamontowane przez osobę wykwalifikowaną (obowiązkowa jest pieczęć z numerem uprawnień) zgodnie z regułami sztuki zawodu, z obowiązującymi normami i z zaleceniami niniejszej instrukcji,
- ⇒ urządzenie powinno być eksploatowane w sposób zgodny z jego przeznaczeniem oraz regularnie konserwowane przez użytkownika oraz specjalistę,
- ⇒ jeśli powyższe warunki są spełnione nasza gwarancja ma zastosowanie poprzez bezpłatną wymianę części uznanych przez serwis autoryzowany za wadliwe, lub w szczególnym wypadku wymiany całego urządzenia na nowe,
- ⇒ gwarancja jest liczona od daty sprzedaży. W przypadku braku dokumentu zakupu gwarancja będzie obliczana na podstawie daty produkcji zaznaczonej na tabliczce znamionowej urządzenia, powiększonej o 6 miesięcy,
- ⇒ uszkodzenia wynikające z wadliwej eksploatacji urządzenia (mroz, niewłaściwa biegunowość instalacji elektrycznej, złe podłączenie do instalacji, etc.) nie mogą w żadnym wypadku być przypisane producentowi i będą naprawiane odpłatnie,
- ⇒ wszelkie części wymienione w czasie trwania gwarancji podlegają ekspertyzie serwisu fabrycznego producenta,
- ⇒ gwarancja jest ważna wyłącznie na terenie Rzeczypospolitej Polskiej,
- ⇒ do wykonywania napraw gwarancyjnych uprawnione są wyłącznie autoryzowane przez naszą firmę PUNKTY SERWISOWE,
- ⇒ kwestie sporne regulowane są przez przepisy Kodeksu Cywilnego art. 577 - 582.

### GWARANCJA NIE OBEJMUJE USZKODZEŃ POWSTAŁYCH W WYNIKU :

- ⇒ anormalnych warunków pracy urządzenia :  
(usytuowanie urządzenia narażające je na wpływ mrozu lub nadmiernej wilgotności pomieszczeń, uszkodzeń wynikających ze zbyt dużego napięcia energii ),
- ⇒ montażu urządzenia niezgodnego z obowiązującymi normami ,
- ⇒ braku lub wadliwej konserwacji,
- ⇒ modyfikację oryginalnych części wyposażenia bez konsultacji z producentem lub używanie części zamiennych nie posiadających homologacji producenta,
- ⇒ montażu urządzenia przez osobę nie wykwalifikowaną i do tego nie uprawnioną,
- ⇒ mechanicznych uszkodzeń podczas transportu, nie z winy producenta,

PRODUKT PRZEDSTAWIONY W TYM DOKUMENCIE MOŻE BYĆ W KAŻDYM MOMENCIE ZMODYFIKOWANY W CELU ODPOWIEDZI NASZEJ FIRMY NA ROZWÓJ TECHNOLOGII LUB NA ZMIANĘ OBOWIĄZUJĄCYCH W DANYM KRAJU NORM.



ATLANTIC POLSKA Sp. z o.o.  
ul. Płochocińska 115  
03-044 Warszawa

e-mail: [serwis@atlantic-polska.pl](mailto:serwis@atlantic-polska.pl)  
[http:// www.atlantic-polska.pl](http://www.atlantic-polska.pl)

